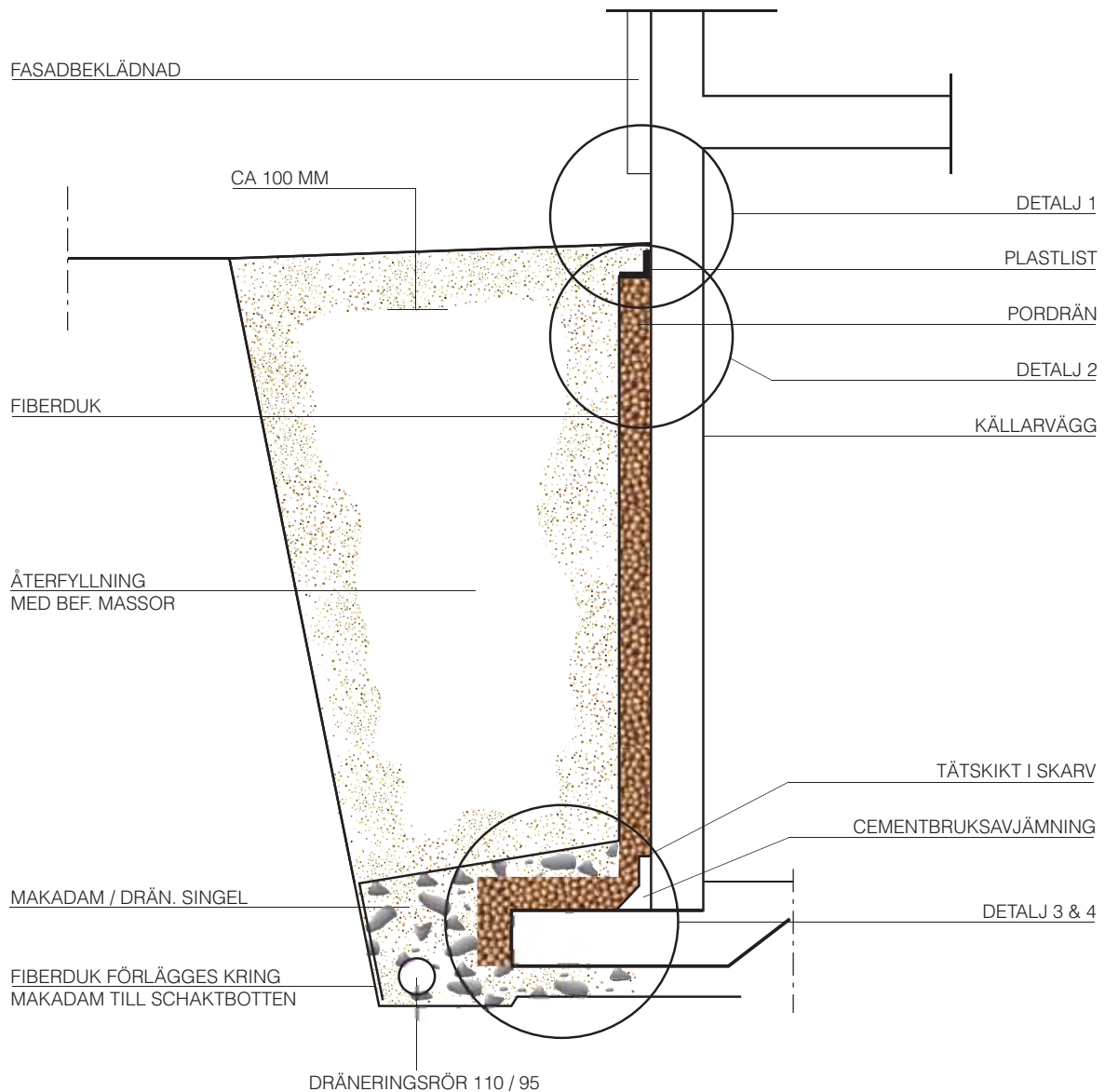
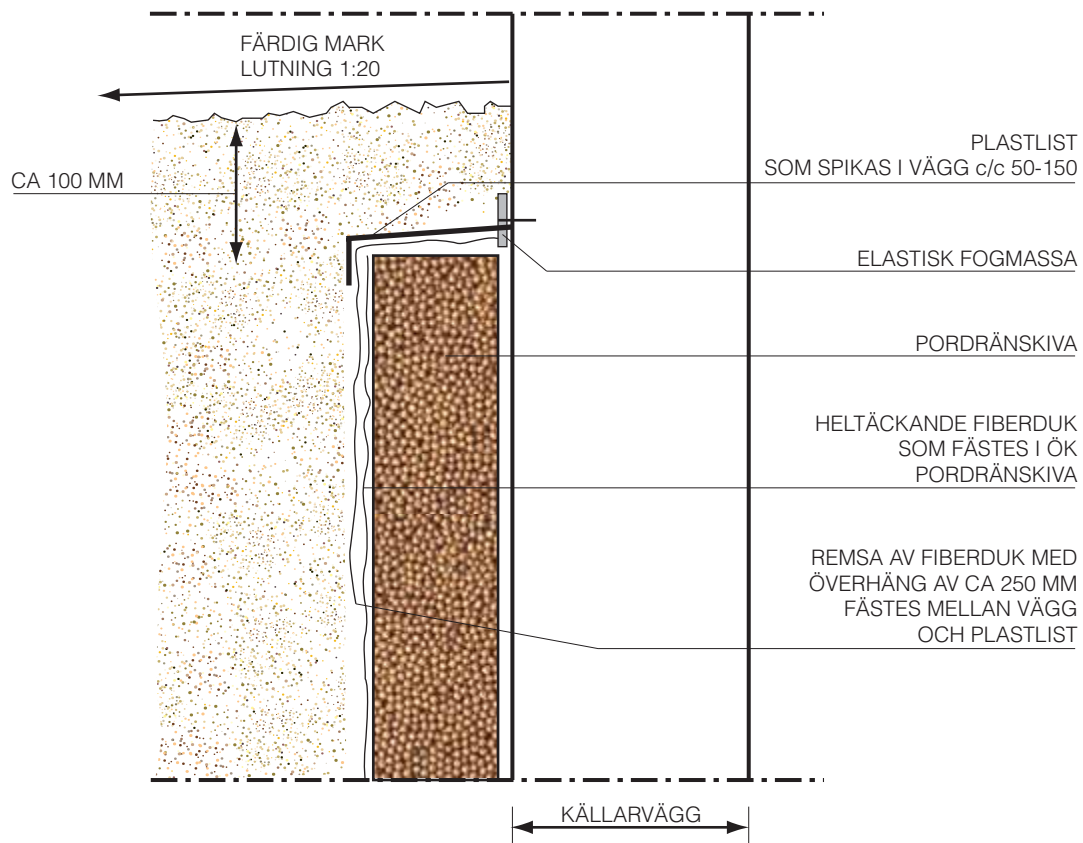


Fuktskydd, dränering och värmeisolering av källarvägg



- Pordrän är avsedd som fuktskydd, dränering och värmeisolering mellan källarvägg och omgivande jordlager.
- Pordrän passar lika bra vid nybyggnad som vid reparation, om- och tillbyggnad.
- Pordrän monteras direkt mot väggytan utan något tätskikt.
- Återfyllning med befintliga schaktmassor.

Detalj 1



<i>Material:</i>	<i>Pordrän Plastlist</i>	<i>Fästmassa / Isolerhållare Elastisk fogmassa</i>	<i>Tättskikt Spikplugg</i>	<i>Fiberduk</i>
------------------	------------------------------	--	--------------------------------	-----------------

Förberedande arbete

Vid tilläggsisolering avlägsnas i möjligaste mån befintliga tättskikt på utsida vägg. Oftast kan det vara tillräckligt att perforera det befintliga tättskiktet, så att man säkerställer tillräcklig ventilation av fukt ut genom väggen. Ut-torkningen blir större och går snabbare ju mindre asfalt som lämnas kvar på väggen. Skadade hörn och kanter lagas med cementbruk. Vid nyproduktion hänvisas till pordrän typritning K1.

Montering av pordrän

Pordrän punktklistras mot källarvägg med fästmassan. Alternativt fästes skivan mekaniskt med isolerhållare (rekommenderas vintertid). Längd på isolerhållare bestäms av pordrånskivans tjocklek. Fem infästningspunkter per skiva vid punktklistring resp. en infästningspunkt vid mekanisk infästning. Pordrånskivorna monteras så att de väl ansluter till varandra utan springor. Kapning av skivorna kan ske med fintandad såg, bågfilblad eller vass kniv.

Fiberduk

Pordrän skall skyddas mot igensättning av återfyllnadsjorden med ett lager fiberduk klass 2. Fiberduken skall anbringas från schaktbotten utanför dräneringslager av makadam och anslutas utefter Pordrånskivorna. Fiberduken skarvas omlott c:a 100 mm och avslutas vid översta Pordrånskivans överkant. En remsa av fiberduk fästes i väggen via plastlisten och hänges c:a 250 mm över Pordrånskivan och tidigare monterad fiberduk. Detta för att undvika att duken glider isär vid återfyllningen.

Plastlist

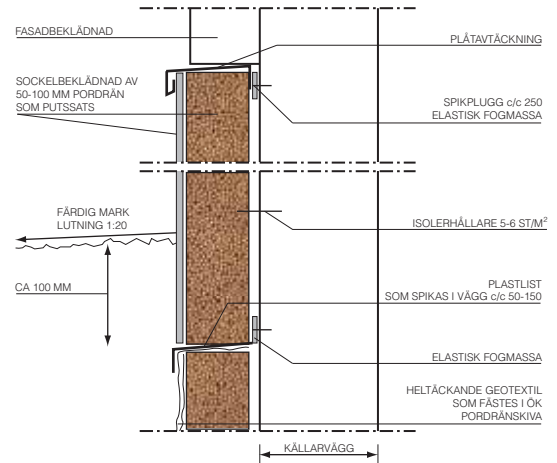
Plastlisten skall monteras på översta Pordrånskivans överkant c:a 100 mm under färdig marknivå. Listen utgör dels ett mekaniskt skydd för pordrånskivan, dels en infästning för fiberduken samt tätning för att förhindra att vatten tränger in uppfån mellan källarvägg och pordrånskivan. Fäst listen med spikplugg c/c 50 - 150 mm och täta mot vägg med elastisk fogmassa. Avlägsna eventuell puts så att listen fästes och tätas mot "ren" vägg.

Detalj 2

Puts på Pordrän

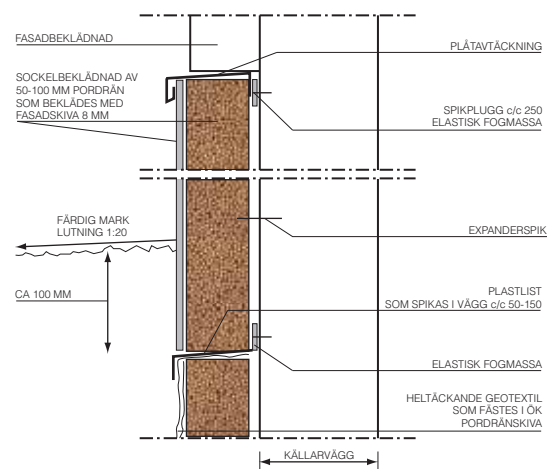
Punktklistra Pordränskivan med fästmassa enligt detalj 1.

Pordrän på sockel ovan mark skall alltid fästas mekaniskt med isolerhållare 5-6 st/m² väl förankras i bakomvarande vägg. Längd på isolerhållare anpassas efter Pordränskivans tjocklek. Pordränskivan monteras på plastlisten och avslutas med plåtbeslag i anslutning till väggfasaden. Före putsning monteras sprickarmering av putsnät. Fäst putsnätet med 2 snäppspännen/isolerhållare samt 10 nätklammer/m². Vid sockelhöjd över 750 mm monteras avlastningsregel som förankras i bakomvarande vägg med expanderbult.

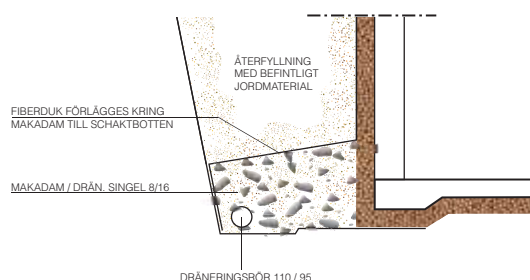


Fasadskiva på Pordrän

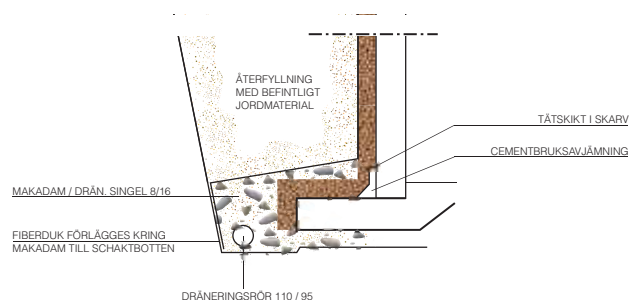
Punktklistra Pordränskivan med fästmassa enligt detalj 1. Pordränskivan monteras på plastlisten. Montera fasadskivan mekaniskt med expanderspik som förankras genom Pordränskivan in i bakomvarande vägg. Längd på expanderspik anpassas efter fasadskivans och pordränskivans tjocklekar. Avsluta under väggfasad med plåtbeslag. Målningsbehandla sockelskivan enligt fabrikantens anvisningar.



Detalj 3



Detalj 4



Anslutning mellan grundmur och utskjutande del av bottenplatta avjämnas med cementbruk med fall 1:1 eller 1:2. I skarven mellan bottenplatta och vägg anbringas tätskikt. Tätskiktet drages 100 mm upp på vägg samt horisontellt på överkant utskjutande suldel och avslutas 50 mm ned på sulans framkant. Detta tätskikt utgör en extra säkerhet mot inträngande vatten vid ex. vis tillfälligt stopp i dräneringsledningen, varför stor noggrannhet och omsorg skall läggas på detta arbetsmoment. All tätning minskar uttorkningen och det är därför viktigt att tätskiktet inte får större utbredning än som beskrivs ovan.

Vid utförande enligt detalj 4 anbringas tätskikt enbart i skarven mellan grundmur och bottenplatta. Tätskiktet drages 100 mm över skarv och 100 mm under skarv. I övrigt enligt ovanstående detalj 3. Pordränskivorna monteras enligt beskrivning detalj 1 och enligt ovanstående sektion.

Pordrän – Originaliet

Allmänt

Pordränmaterialiet, utvecklat och använt sedan mitten på 60-talet, är ett sammansatt material av EPS, expanderad polystyren och bindemedel. Materialet har sina givna användningsområden i byggnadskonstruktioner under mark där man eftersträvar en kombination av hög vattendränering och god värmeisolering. Materialet är mycket väl beprövat och egenskaperna sedan länge dokumenterade av SP, Sveriges Provnings- och Forskningsinstitut. Funktionen är därefter ett resultat av arbetsutförande, en kedja av arbetsmoment, som vart och ett måste utföras på ett omsorgsfullt och yrkesmässigt riktigt sätt. Följ våra anvisningar!

Värmeisolering

Fuktiga isoleringsmaterial har mycket dåliga värmeisoleringsegenskaper. Pordrän har högvärdig värmeisolering och denna är beständig. Värmeisoleringen, rätt applicerad på utsida källarvägg, är en av grundförutsättningarna för ett torrt, varmt och energisnålt byggande.

Fuktisolering

Begreppet har flera dimensioner. Dels avses fuktisolering av själva Pordränmaterialiet. Detta uppnås genom det bindemedel som omsluter kulorna. Fukt tränger inte in i pordränkulorna varför värmeisoleringen bibehålles. Dels avses fuktisolering av byggnadskonstruktioner som uppnås genom att Pordränmaterialiet är:

1. Kraftigt vattendränande. Kondens- och markvatten rinner vertikalt till dräneringsrören i stället för in mot väggen.
2. Har minimal kapillär stighöjd. Fuktiga jord- och lermassor påverkar inte funktionen.
3. Högvärdigt värmeisolerande. Bakomliggande vägg förblir varm. Kondenspunkten flyttas ut i pordränskivan.

Dränering

För att utnyttja pordränmaterialiets högvärdiga dräneringskapacitet och för att säkerställa en torr källarvägg skall byggnaden förses med dräneringledning av plast 110/95. Ledningar med dagvatten eller stuprörsledningar får ej anslutas till dräneringsledning. Vid nyproduktion av källare skall dräneringens högsta punkt förläggas min. 100 mm under lägsta byggnadsdel och utföras med fall min. 1:200. För källare med tilläggsisolering där sättningsrisk föreligger placeras dräneringsledning med underkant befintlig bottensula och lägges plant. Dräneringsledning, dagvattenledning och stuprörsledning skall anslutas till godkänd dagvattenbrunn. Dräneringsledning skall kringflyttas med makadam t.ex. 8/16 mm. Kringfyllningen skall utföras till minst 100 mm över dräneringsledningen och väl ansluta mot Pordränisoleringen. Spolbrunnar skall anslutas.

Återfyllning

Återfyllning med befintligt jordmaterial utföres försiktigt så att fiberduk och Pordrän ej skadas. Skarpkantigt återfyllnadsmaterial som exempelvis stenar större än 100 mm får ej förläggas närmast isoleringen utan att pordränskivan skyddas med t.ex. träfiberskiva. Återfyllning ovan plastlist intill hussockel kan ske med jordmaterial eller drängrus som kompletteras efter marksättning och senare kan beläggas med plattor, kullersten eller liknande.

Deformation

Beroende på belastningens storlek (ex. vis återfyllnadshöjd mot vägg) väljes kvalitet på pordrän, tryckhållfasthet och tjocklek, så att skivans deformation ej orsakar olägenheter. Sambanden mellan belastning och deformation redovisas separat. Begär kompletterande information.



Pordrän Sverige AB
Tel 08-607 32 60 • Fax 08-607 32 61
www.pordran.se